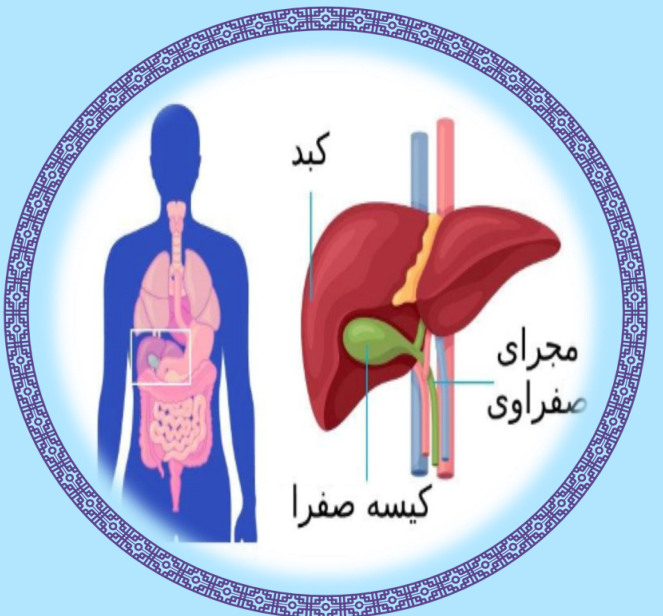


کله سیستیت و برداشتن کیسه صفرا

ویژه بیماران و همراهیان



کار گروه آموزش به بیمار بخش جراحی یک

کد سند: Bh-Mn / pat edu pam / doc-04 / 05

بازنگری: ۱۴۰۳

دفعات بازنگری: ۵

www.bohlool.gmu.ac.ir

در صورت مشاهده هرگونه تغییر در محل عمل جراحی

سریعا به پزشک خود مراجعه کنید:

- در صورت داشتن علائم التهاب و عفونت مثل: تب بالای ۳۷/۷ بیشتر از دو روز متوالی، قرمزی، تورم و سفت شدن محل عمل، ترشحات زرد و بد بو و حساسیت و درد اطراف زخم جراحی
- در صورت درد مداوم شکم، به خصوص اگر به مرور بدتر شود.
- تهوع یا استفراغ شدید، یرقان یا زردی
- نداشتن دفع مدفوع بیش از سه روز پس از جراحی
- عدم توانایی دفع گاز بیش از سه روز پس از جراحی
- اسهال مکرر

فورا به پزشک معالج خود مراجعه نمایید.

- در صورتی که به روش باز جراحی شما انجام شده است ظرف مدت ۷ تا ۱۰ روز بعد از عمل، جهت کشیدن بخیه ها به اورژانس یا پزشک خود مراجعه نمایید.

برونر سودارث

<https://www.mayoclinic.org>

شماره تماس: ۰۵۱-۵۷۲۳۶۸۳۵ داخلی ۱۱۷۷

www.bohlool.gmu.ac.ir



جهت دریافت این محتوا می‌توانید بارکد روبرو را تلفن همراه خود اسکن نمایید.

- روز اول بعد از ترخیص مایعات و غذای نرم مصرف کنید و از روز دوم در صورتیکه احساس نفخ نداشته باشید، می‌توانید غذای معمولی استفاده نمایید.
- پس از برداشتن کیسه صفرا از یک رژیم غذایی حاوی پروتئین و کربوهیدرات مثل برنج، ماکارونی یا نان، میوه‌های پخته و سیب زمینی آب پز استفاده کنید.
- از خوردن غذاهای نفاخ و پرچربی بعد از عمل خودداری کنید.
- تا یک هفته پس از جراحی از رژیم غذایی پرفیبر مصرف شود و از بیوست جلوگیری شود، مصرف میوه و سبزیجات توصیه می‌شود.
- طی ۴ تا ۶ هفته آینده به آرامی چربی را وارد رژیم غذایی کنید، بهترین راه تامین چربی استفاده از چربی‌های گیاهی، گوشت بدون چربی، شیر کم چرب و گوشت ماهی است.
- در اکثر موارد در اولین روز بعد از عمل مرخص خواهید شد.
- بعد از ۳-۴ روز می‌توانید رانندگی کنید، بهتر است تا یک هفته تنها به سفر نروید.
- می‌توانید از روز پنج بعد از عمل فعالیت عادی داشته باشید.
- بهتر است تا یک هفته فعالیت جنسی نداشته باشید.
- در صورت تمایل یک هفته بعد از عمل می‌توانید به سرکار خود باز گردید، و مدت مرخصی استعلاجی بعد از لاپاروسکوپی سنگ صفراوی ۲ تا ۳ هفته است.
- بهتر است از برداشتن اجسام سنگین تا چند ماه خودداری کنید.
- ممکن است از درد اطراف ناف بعد از لاپاراسکوپی، شاکی باشید که به علت تحرک شماست.
- داروهای تجویزی را منظم مصرف نموده و در تاریخ تعیین شده به پزشک مراجعه نمایید.
- قبل از ترخیص هر سوالی در ذهن خود دارید، از پرستار و پزشک خود بپرسید.
- داروهای تجویز شده توسط پزشک را در منزل طبق ساعتهای دستور داده شده بطور دقیق مصرف نمایید.

کوله لیتیازیس (سنگهای صفراوی) و کوله سیستیت (التهاب کیسه صفرا) چیست؟

کیسه صفرا ارگان گلابی شکلی است که در سطح تحتانی کبد و چسبیده به آن قرار دارد؛ و محل ورود صفرا تولید شده توسط کبد می باشد.

کوله لیتیازیس یا سنگهای صفراوی از اجزاء جامد صفرا ساخته شده و از نظر اندازه و شکل، دارای ترکیبی متفاوت می باشد. کوله سیستیت عارضه حاد سنگهای صفراوی محسوب می شود اغلب بیماران مبتلا به کله سیستیت، سنگ کیسه صفرا دارند.

نشانه های سنگ صفراوی چیست؟

بسیاری از افراد دارای سنگ صفراوی نشانه ای ندارند
درد در قسمت بالای شکم و زیر دنده های انتهایی راست حس می شود و به کتف و شانه راست و یا به اطراف معده (اپی گاستر) انتشار می یابد.

سایر نشانه های سنگ صفراوی عبارتند از:

تهوع و استفراغ

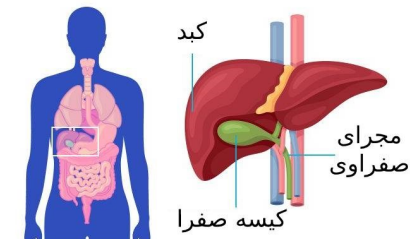
یرقان (زردی)

تب و لرز

مدفوع خاکستری

نفخ و سوء هاضمه

اقدامات تشخیصی می تواند: آزمایش خون، سی تی اسکن، MRI، سونوگرافی کیسه صفرا باشد.



درمان به چند روش انجام می شود:

درمان دارویی: درمان خوراکی برای از بین بردن برخی سنگهای کوچک در صورتی که کلسیم رسوب نکرده باشد؛ تجویز می شود. این درمان برای افرادی که نمی توانند جراحی کنند، مناسب است.

درمان طبی: استفاده از آندوسکوپی ERCP جهت تخلیه و شکستن سنگهای مجاری صفراوی

درمان جراحی:

کله سیستکتومی (برداشتن کیسه صفرا) از راه

لاپاروسکوپی: این روش از طریق یک برش یا سوراخ کوچک از راه دیواره شکم و ناف صورت می پذیرد.

کوله سیستوستومی (برداشتن کیسه صفرا) به روش

باز: در طی این روش کیسه صفرا باز شده و سنگها، صفرا و ترشحات خارج میشوند.

قبل از عمل کیسه صفرا:

در صورت ابتلا به بیماری آن را به پزشکان خود اطلاع دهید.

تمام داروهای مصرفی را به اطلاع پزشک تان برسانید.

اگر وارفارین، آسپرین، پلاویکس مصرف می کنید آنرا به اطلاع پزشک خود برسانید.

۸ ساعت قبل از عمل ناشتا باشید.

وسایل فلزی (گل سر، زیورات، دندان مصنوعی و ...) باید خارج شود.

لاک ناخن پاک شود.

روز قبل از عمل باید حمام کرده، موهای زائد روی شکم با ریش تراش یا کرم موبر، زدوده شود و داخل ناف شستشو شود.

مراقبت بعد از عمل:

مدت زمان لازم تا هوشیاری کامل در افراد مختلف، متفاوت و به طور متوسط یک تا سه ساعت است. در این مدت اتاق بیمار باید خلوت باشد تا پرستار بخش بتواند علائم حیاتی بیمار را کنترل کنند.

ممکن است بیمار استفراغ کند که بلافاصله به پرستار خود اطلاع دهید.

شش تا هشت ساعت بعد از عمل جراحی لاپاروسکوپی طبق دستور پزشک معمولاً به بیمار مایعات همچون آب، چای، آب میوه و آب کمپوت داده می شود و در صورتی که بتواند تحمل کند به بیمار رژیم معمولی نرم کم چربی به بیمار داده می شود.

نفس عمیق بکشید، تا دچار مشکل ریوی نشوید و در هنگام بروز سرفه جهت جلوگیری از درد محل عمل را با دست بگیرید.

جهت شروع فعالیت ها توصیه می شود که با اجازه پزشک و پرستار، فعالیت قدم زدن بلافاصله بعد هوشیاری کامل شروع شود برای راه رفتن، ابتدا با کمک در لبه تخت بنشینید و اگر سرگیجه و تهوع نداشتید با کمک راه بروید، زیرا دراز کشیدن به مدت طولانی بهبودی شما را به تاخیر می اندازد.

می توانید ۱ تا ۲ روز بعد از ترخیص به حمام رفته و دوش سرپایی بگیرید، محل عمل را شست و شو و خشک نمایید.

