



Bohlool Hospital

آبله میمونی

ویژه مراجعین



واحد کنترل عفونت—آموزش سلامت

کد سند Bh-Mn/Pat Edu Pam//doc-04/05

بازنگری: ۱۴۰۳

دفعات بازنگری: ۵

Www.bohlool.gmu.ac.ir

- * استفاده از حمام نشیمن یا حمام با آب گرم به همراه جوش شیرین یا نمک اپسوم برای ضایعات روی بدن
- * مصرف داروهای تجویز شده توسط پزشک برای درد، مانند استامینوفن یا ایبوپروفن
- * مصرف زیاد مایعات

عوارض بیماری:

- افراد مبتلا به بیماری آبله میمونی می توانند دچار عوارض این بیماری شوند:
- ◀ **ذات الریه (عفونت ریه)**
- ◀ **عفونت قرنیه چشم:** می تواند منجر به از دست دادن بینایی شود.
- ◀ **عفونت پوست**
- ◀ **درد یا مشکل در بلع**
- ◀ **استفراغ و اسهال:** می توانند باعث کم آبی شدید یا سوء تغذیه می شوند.
- ◀ **سپسیس (عفونت خون با پاسخ التهابی گسترده در بدن)**
- ◀ **التهاب در اندام های مختلف:** مغز (انسفالیت)، قلب (میوکاردیت)، راست روده (پروکتیت)، اندام های تناسلی (بالانیت) یا مجاری ادراری (اورتریت)
- ◀ **مرگ**

<https://blog.faradars.org>
www.bohlool.gmu.ac.ir

روش های پیشگیری :

- ◀ استفاده از ماسک
- ◀ عدم تماس با حیواناتی که ممکن است حامل ویروس باشند یا وسایل آلوده حیوان بیمار
- ◀ ایزوله کردن یا جدا کردن بیمار
- ◀ رعایت بهداشت دست بعد از تماس با بیمار
- ◀ استفاده از وسایل حفاظت فردی
- ◀ واکسیناسیون افراد در تماس با شغلی با حیوانات با واکسن آبله
- ◀ واکسن آبله (تا ۸۵ درصد از ابتلا به آبله میمون موثر می باشد)
- ◀ پرهیز از مصرف گوشت نیمه پز یا خام
- ◀ اجتناب از سفر به مناطق بومی آلوده

موارد زیر به فرد بیمار در کاهش علائم و جلوگیری از

سرایت بیماری به افراد سالم کمک می کنند:

- * استراحت در خانه و اتاق شخصی ماندن
- * شستن دست ها با آب و صابون یا ضد عفونی کننده دست، به خصوص قبل و بعد از دست زدن به بشورات پوستی و نخاراندن ضایعات پوستی
- * استفاده از ماسک و پوشاندن ضایعات پوستی تا زمانی که به طور کامل خوب شوند.
- * خشک نگه داشتن پوست و نپوشاندن آن (مگر این که در اتاق شخص دیگری حضور داشته باشد).
- * دست زدن به اشیا در محیط های عمومی و ضد عفونی کردن مکان های مشترک به طور مرتب
- * شستشوی دهان با آب نمک برای ضایعات دهانی

آبله میمونی اولین بار در میمونها کشف گردید. این بیماری در مناطق آفریقای مرکزی و غرب آفریقا شیوع بیشتری دارد. در حال حاضر، بیشترین نگرانی‌ها از این بابت است که آبله میمون هم مانند ویروس کرونا همه‌گیر شود و افراد زیادی را درگیر کند.

علائم بیماری چیست؟

شایعترین علائم عبارتند از:

≡ تب، سردرد، دردهای عضلانی، کمردرد، تورم غدد لنفاوی، تب و لرز، خستگی مفرط، درد مفاصل

≡ پس از چند روز، بیماری خودش را با ایجاد دانه‌های پوستی روی صورت نشان می‌دهد و سپس با گذشت یکی دو روز، با توجه به شدت بیماری، تقریباً در تمامی نواحی بدن (دستها و پاها، کمر، شکم، اطراف دهان و حتی داخل دهان) پخش می‌شود.

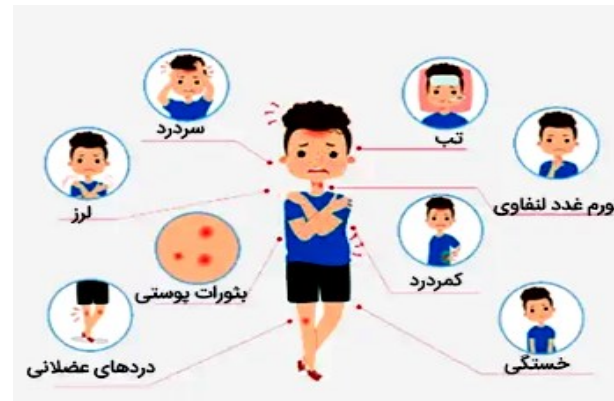


≡ پس از گذشت ۲ تا ۳ روز، تاول‌ها بزرگ، آبدار، گود و چرکی می‌شوند.

≡ آبله میمون معمولاً یک بیماری خود محدودشونده است که علائم آن بین دو تا ۴ هفته طول میکشد.

≡ دوره کمون (مخفی بودن) بین ۵ تا ۲۱ روز است.

≡ حیوانات آلوده می‌توانند بیماری را از یک روز قبل تا ۲۱ روز بعد از علائم اولیه یا تا زمان خشک شدن ضایعات انتقال دهند.



انتقال بیماری از انسان به انسان:

انتقال ویروس از فردی به فرد دیگر زمانی رخ می‌دهد که در تماس با دانه‌های پوستی و تاول‌هایی باشید که زخم پوستی ایجاد کرده‌اند یا ترکیده‌اند.

چون این تاول‌ها چرکی هستند و وقتی باز می‌شوند یا می‌ترکند، ویروس را پخش می‌کنند و ناقل بیماری به حساب می‌آیند.

از طرفی، بزاق فرد مبتلا یا تنفس او نیز، می‌تواند ویروس را انتقال دهد.

رابطه جنسی نیز می‌تواند عامل انتقال ویروس آبله میمون از شخصی به شخص دیگری باشد.

تماس غیر مستقیم با وسایل آلوده و ملحفه و لباس‌های آلوده نیز باعث انتقال بیماری خواهد شد.

انتقال از حیوان به انسان:

حیوانات، به‌ویژه جوندگان نیز می‌توانند ناقل این بیماری باشند و آن را به انسان سرایت دهند.

راه‌های انتقال از حیوان به انسان می‌تواند از طریق تماس با زخم روی بدن حیوان آلوده باشد.

همچنین تماس مستقیم با خون حیوان آلوده نیز می‌تواند باعث انتقال بیماری شود.

درمان:

- * فعلاً درمان اثبات شده‌ای وجود ندارد.
- * داروی تکووپیریمات در شرایط خاص استفاده می‌شود.
- * برای کنترل شیوع آبله می‌توان از واکسن آبله یا داروهای ضدویروسی و ایمنوگلوبولین استفاده کرد.
- * کودکان و افراد با نقص سیستم ایمنی و زنان باردار بیشتر در معرض آبله میمونی هستند.
- * فرد مبتلا تا پایان تشکیل پوست جدید و از بین رفتن کامل تمام ضایعات پوستی، ناقل است و باید قرنطینه شوند.