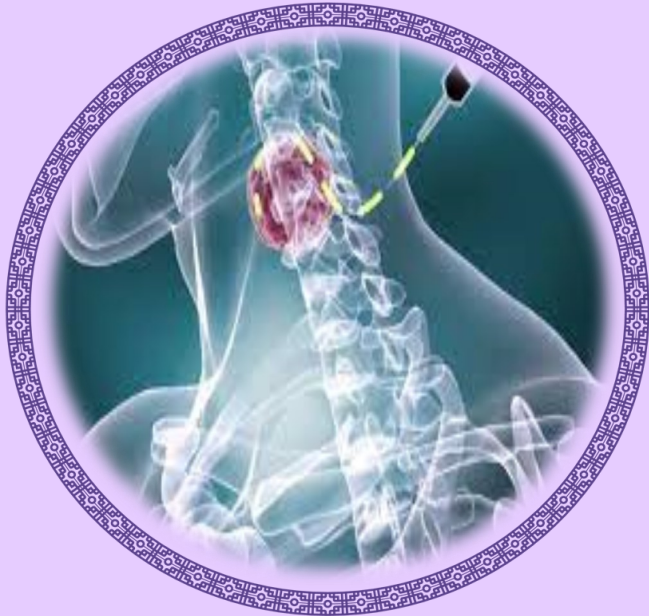




Bohlool Hospital

لنفوم

ویژه بیماران و همراهیان



کارگروه درون بخشی بخشی شیمی درمانی

کد سند Bh-Mn/Pat Edu Pam//doc-04/05

بازنگری: ۱۴۰۳

دفعات بازنگری: ۵

Www.bohlool.gmu.ac.ir

* فقط از آب ولرم برای استحمام استفاده کنید.

* اغلب بیمارانی که تحت اشعه درمانی قرار می گیرند، دچار عوارضی مانند: بی اشتها، کاهش حس چشایی، تهوع و استفراغ و واکنش های پوستی می شوند. گاهی پوست ظاهری آفتاب سوخته یا برنزه پیدا می کنند که امری عادی است. برای استفاده از پمادهای پوستی بر روی این نواحی با پزشک خود مشورت نمایید.

<https://www.clinicalkey.com>

<http://www.uptodate.com>

تایید علمی: کارگروه درون بخشی بخشی شیمی درمانی سرپایی

شماره تماس ۵۷۲۳۶۸۳۳

داخلی ۱۶۰۶

داخلی بخش ۱۵۵۰

www.bohlool.gmu.ac.ir



Lymphoma

جهت دریافت فایل آموزشی

بارکد روبرو را با گوشی تلفن

همراه خود اسکن نمایید.

* از رژیم غذایی پرپروتئین و پرکالری استفاده کنید.

* از خوردن غذاهایی که برای جویدن مشکل هستند، پرهیزید.

* از مواد غذایی نرم مانند: فرنی و شیربرنج استفاده کنید.

* از خوردن میوه و سبزیجات خام پرهیزید. میوه بایستی کاملاً ضد عفونی، پوست آن کنده و سپس خورده شود.

* از آب و سایر نوشیدنی ها همزمان با غذا پرهیزید.

* مایعات دریافتی را حداقل ۳ لیتر در ۲۴ ساعت استفاده کنید.

* از خوردن نوشابه ها یا غذاهای محرک پرهیزید.

* غذای خود را در یک محیط آرام و به دور از استرس میل کنید.

* جهت پیشگیری از زخم دهان از مسواک نرم استفاده کنید.

* از محلولهای تجاری جهت شستشوی دهان استفاده نکنید. دهان خود را چهار بار در روز با آب ملایم شستشو دهید.

* از تزریق عضلانی خودداری کنید.

* از مالش و خاراندن پوست پیشگیری کنید.



بیماری لنفوم چگونه به وجود می آید؟

دستگاه لنفاوی شامل شبکه ای از لوله های نازک است که مانند رگ های خونی شاخه شاخه شده و در بافت های بدن گسترش می یابند.

گره های لنفاوی در زیر بغل، کشاله ران، گردن، شکم و قفسه سینه وجود دارند.

لنفوم بیماری است که در سلول های بافت لنفاوی ایجاد می شود .

عوامل خطر آفرین کدام است؟

جنس - عوامل محیطی - سن بالا

لنفوم به دو گروه هوچکین و غیر هوچکین تقسیم می شود:

لنفوم غیر هوچکین نوعی بیماری است که دستگاه لنفاوی حالتی غیر طبیعی به خود می گیرند به طوری که بدون هیچ مهاری رشد کرده و تقسیم می شوند. این بیماری ممکن است به قسمت های دیگر بدن نظیر مغز استخوان و یا طحال منتشر شود.



بیماری لنفوم چه علائمی دارد؟

← ورم بدون درد غده ها و گره های لنفی در گردن، زیر بغل و کشاله ران

← تب بدون علت و تعریق شبانه

← خستگی مداوم

← کاهش وزن بی دلیل

← خارش پوست

← لکه های قرمز روی پوست

ممکن است مراحل ابتدایی بیماری بدون درد باشد.

بیماری لنفوم چگونه درمان می شود؟

درمان به مرحله بیماری، سن بیمار و نوع سلولهای مبتلا بستگی دارد. درمان شامل دارو درمانی، اشعه درمانی و یا ترکیبی از این دو خواهد بود.

پیوند مغز استخوان و یا جراحی جزئی از درمان می باشد.



نکات خودمراقبتی:

* از مصرف داروهایی که با عمل انعقاد تداخل ایجاد می کنند مثل آسپرین خودداری کنید.

* جهت اصلاح صورت از تیغ یا خودتراش استفاده نکنید.

* از خشکی لب هایتان بپرهیزید.

* از فین کردن بپرهیزید.

* از یبوست پیشگیری کنید. داشتن دفع طبیعی و منظم اهمیت دارد و از احتمال بروز همورئید و خونریزی پیشگیری می شود.

* از تنقیه و معاینه از راه مقعد پیشگیری کنید. جهت جلوگیری از یبوست از نرم کننده های مدفوع طبق نظر پزشک معالج استفاده کنید.

* در صورت بروز اسهال به پزشک معالج مراجعه کنید.

* از فعالیت هایی که امکان آسیب در آن وجود دارد بپرهیزید، مثل استفاده از تیغ و سایر اجسام تیز، فین کردن، زوز زدن هنگام اجابت مزاج و ورزشهای تماسی.

* از تماس با افرادی که سرما خورده اند یا مبتلا به بیماری عفونی می باشند بپرهیزید.

* شستشوی کامل دست ها را، قبل از انجام هر کاری بویژه قبل از غذا خوردن و بعد از رفتن به سرویس بهداشتی حتما انجام دهید و از بروز عفونت پیشگیری کنید.

* وعده های غذایی خود را در حجم کم و دفعات متعدد مصرف کنید.