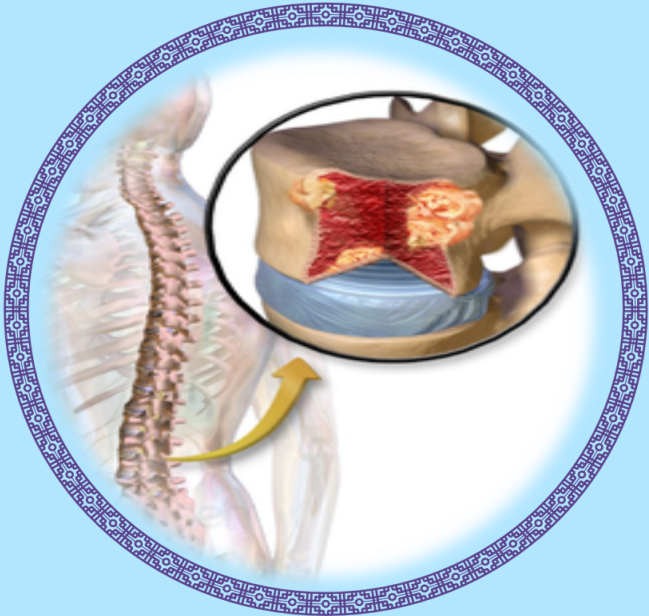


## مولتیپل میلوما

ویژه بیماران و همراهیان



کارگروه درون بخشی بخش شیمی درمانی

کد سند Bh-Mn/Pat Edu Pam//doc-04/05

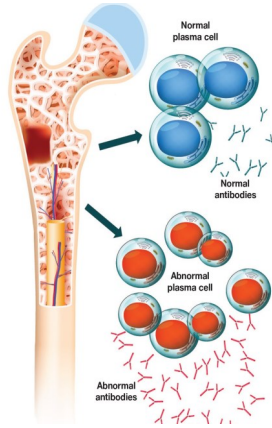
بازنگری: ۱۴۰۳

دفعات بازنگری: ۵

Www.bohlool.gmu.ac.ir

## در چه صورتی باید به پزشک مراجعه کنید؟

◀ وجود علائم عفونت شامل (تب، لرز و افزایش ضربان قلب)



◀ بیبوست

◀ تهوع و استفراغ

◀ بی حسی و مور مور

شدن در پاها

منبع: پمفلتهای شیمی درمانی بیمارستان امام رضا مشهد

<https://www.clinicalkey.com>

<http://www.uptodate.com>

تایید علمی: کارگروه درون بخشی بخش شیمی درمانی سرپایی

شماره تماس ۵۷۲۳۶۸۳۳ داخلی ۱۶۰۶

داخلی بخش ۱۵۵۰

واحد پرستاری آموزش و پیگیری بیماران



Myeloma

جهت دریافت فایل آموزشی

بارکد روبرو را با گوشی تلفن

همراه خود اسکن نمایید.

◀ تغذیه مناسب به معنی مصرف کالری کافی برای حفظ وزن مناسب و مصرف پروتئین کافی برای حفظ قدرت و توان جسمانی توصیه می شود. مایعات به میزان کافی استفاده کنید. غذاها را در حجم کم و تعداد وعده زیاد مصرف کنید.

◀ از مواد محرک اشتها در صورت صلاحدید پزشک استفاده کنید.

◀ به دلیل مصرف داروهای کورتیکواستروئید باید مراقب افزایش فشارخون و افزایش قند خون باشید.

◀ در صورت مصرف قرص آسپرین، حتما قرص آسپرین را وسط وعده غذایی هنگام ناهار مصرف کنید.

◀ به دلیل احتمال ایجاد ترومبوفلیت از روی هم انداختن پاها اجتناب کنید و همچنین از جورابهای واریس استفاده کنید.

◀ از وسایل کمکی در راه رفتن مثل واکر استفاده کنید.

◀ در صورت وجود علائمی مانند تب، لرز و یا زیاد شدن ضربان قلب که احتمال ابتلا به عفونت را نشان می دهد به اطلاع پزشک برسانید شاید نیاز باشد تحت درمان دارویی قرار بگیرید.

◀ به دلیل احتمال ابتلا به عفونت توصیه می شود که تا حد امکان از مناطق شلوغ و بیمارانی که دچار سرما خوردگی و یا سایر بیماری های مسری شده اند دوری نمایید.

◀ به دلیل احتمال ابتلا به بیبوست، از نرم کننده مدفوع استفاده کنید.

## مولتیپل میلوما چیست؟

این بیماری در گلبول های سفید که مسئول ایمنی بدن هستند، شروع می شود. این گلبول های سفید دسته ای هستند که آنتی بادی (پادتن) می سازند. در این بیماری سلول های نابجا در مغز استخوان جمع می شوند و سلول های خونی سالم را از بین می برند و به جای تولید آنتی بادهای مفید، پروتئین های غیرطبیعی تولید می کنند، که می توانند عوامل خطرناکی باشند.

## عوامل خطر:

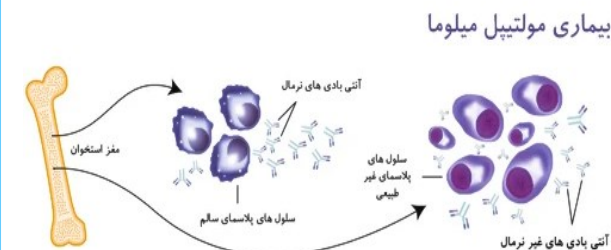
عوامل زیر در ایجاد بیماری دخیل هستند:

← سن

← نژاد

← در معرض تابش اشعه بودن

← مواجهه یافتن با آفت کش ها و رنگ ها



## بیماری مولتیپل میلوما چه علائمی دارد؟

۱. درد استخوانی معمولا در ناحیه کمر
۲. بی حسی و مور مور شدن در پاها
۳. شکستگی استخوانی معمولا در ستون مهره ها
۴. احساس خستگی و ضعف شدید
۵. احساس تشنگی شدید
۶. تب و عفونت مکرر
۷. کاهش وزن حالت تهوع یا یبوست
۸. تکرر ادرار

## مولتیپل میلوما چگونه تشخیص داده می شود؟

- \* تست های خونی
- \* تست های ادراری
- \* گرفتن عکس با اشعه ایکس
- \* بیوپسی یا نمونه برداری از مغز استخوان

## بیماری مولتیپل میلوما چگونه درمان می شود؟

روش درمان عمدتا به مرحله و علائم بیماری بستگی دارد.

**دارو درمانی و همچنین پیوند مغز استخوان** درمان اصلی

این بیماری است.

( دارو به صورت خوراکی یا تزریقی مورد استفاده قرار

می گیرد.)

درمان دارویی (طبی) معمولا به صورت سرپایی در بیمارستان

یا مطب انجام می شود.

در برخی موارد درمان حمایتی مانند استفاده از کمربندهای طبی و ... نیز انجام می شود.

همچنین ممکن است به دلیل احتمال ابتلا به عفونت های ویروسی داروهای مانند آسیکلویر جهت پیشگیری تجویز شود.

همچنین جهت جلوگیری از لخته شدن خون از داروهای رقیق کننده خون مانند آسپرین با توجه به جواب آزمایشات و طبق نظر پزشک استفاده شود.

## آموزش های خودمراقبتی:

\* بیماری مولتیپل میلوما اغلب با درد همراه است که برای کاهش درد استفاده از ماساژ یا طب سوزنی ممکن است کمک کننده باشد.

\* در هنگام درد باید از انجام فعالیت شدید اجتناب کنید. در صورت وجود درد از مسکن مناسب طبق دستور پزشک استفاده کنید.

\* در صورت فشار روی نخاع طبق صلاح دید پزشک ممکن است نیاز به عمل جراحی باشد.

