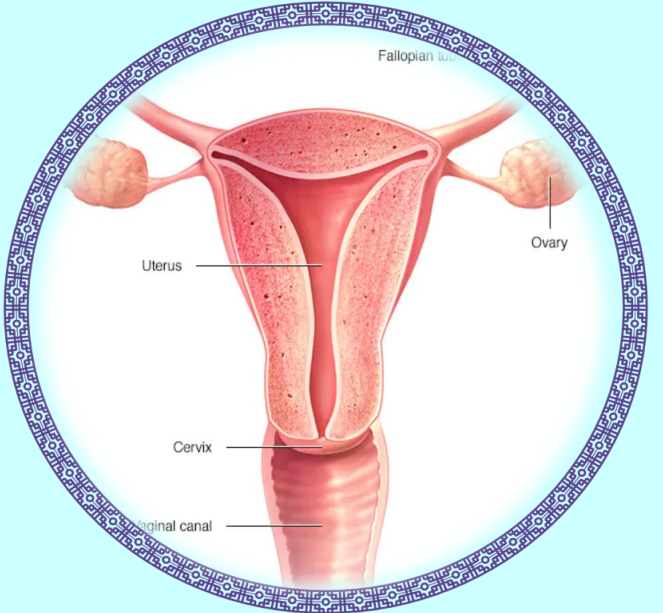


توده تخمدان

ویژه بیماران و همراهیان



کارگروه درون بخشی بخش شیمی درمانی

کد سند Bh-Mn/Pat Edu Pam/doc-04/05

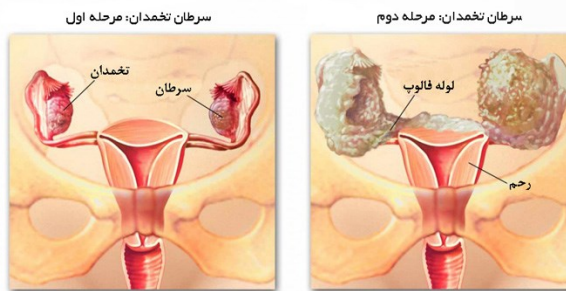
بازنگری: ۱۴۰۳

دفعات بازنگری: ۵

Www.bohlool.gmu.ac.ir

ممکن است عوارض جانبی پایدار از درمان توده داشته باشید، اما پرستار به شما آموزش می‌دهند تا این موارد را کاهش دهید. اگر شما هنوز یائسه نشده‌اید به یاد داشته باشید برداشتن رحم و تخمدان به این معنی است که شما دیگر نمیتوانید باردار شوید و پس از جراحی دیگر دوره‌های قاعدگی ندارید.

با یک سبک سالم زندگی کنید. خوردن میوه‌ها، سبزیجات و غلات کامل، مصرف کم چربی، ورزش کنید و وزن ایده آل خود را حفظ کنید.



<https://www.mayoclinic.org/>

شماره تماس ۵۷۲۳۶۸۳۳

داخلی ۱۶۰۶

داخلی بخش ۱۵۵۰

www.bohlool.gmu.ac.ir



ovary

جهت دریافت فایل آموزشی بارکد روبرو را با گوشی تلفن همراه خود اسکن نمایید.

درمان

درمان سرطان تخمدان معمولاً شامل جراحی و شیمی درمانی است.

اهداف درمان:

- از بین بردن توده
- جلوگیری از گسترش توده
- کاهش عوارض جانبی و درد مرتبط با توده

جراحی: برای حذف سلول‌های بدخیم و بافت، همچنین ممکن است شامل حذف اندام‌های آسیب دیده و اطراف آن باشد، معمولاً تخمدان، لوله‌های فالوپ، غدد لنفاوی و رحم است (همه یا برخی از این اعضا).

شیمی درمانی: برای کمک به کاهش یا کشتن سلول‌های بدخیم. داروی شیمیایی را می‌توان در فرم قرص، مایع یا وریدی داده شود. همچنین می‌تواند به طور مستقیم در منطقه آسیب دیده تزریق شود. اگر توده در اوایل تشخیص داده شود، درمان موفقیت آمیزتر است.

پزشک یا پرستار شما با پیگیری و نظارت بر شما پس از درمان، بررسی خواهند کرد که آیا توده از بین رفته است یا نه، همچنین لازم است تست‌های منظم را انجام دهید تا در صورت عود مجدد اطلاع دهید.

تشخیص

تاریخچه پزشکی و معاینه فیزیکی اولین گام در ارزیابی توده تخمدان است.

پزشک یا پرستار ممکن است با توجه به علائم و معاینه فیزیکی به وجود توده شک کنند.

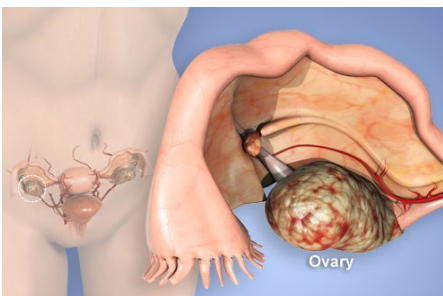
آزمایش های تصویربرداری (مانند سونوگرافی) می تواند احتمال وجود توده را نشان دهد.

بیوپسی تنها راهی است که می توان گفت که توده ای بدخیم در تخمدان وجود دارد.

در یک نمونه بیوپسی، یک قطعه کوچک از بافت برداشته و با میکروسکوپ مورد مطالعه قرار می گیرد. پزشک همچنین از جراحی برای تشخیص مرحله (وسعت) استفاده می کند.

وسعت توده بیان کننده میزان درگیری سایر نقاط بدن به توده را نشان می دهد.

گاهی اوقات نشانگرهای تومور (یک ماده در خون) ممکن است به تشخیص کمک کند.



۶. سن شروع و پایان قاعدگی: شروع قاعدگی در سنین پایین یا شروع یائسگی در سنین بالاتر یا هر دو ممکن است خطر ابتلا به سرطان تخمدان را افزایش دهد.

۷. اگر هرگز باردار نشده اید، ممکن است خطر ابتلا به سرطان تخمدان را افزایش دهید.

علائم

علائم و نشانه های سرطان تخمدان ممکن است شامل موارد زیر باشد:

- احساس سنگینی و ناراحتی در پایین شکم
- نفخ یا تورم شکم
- هنگام غذا خوردن به سرعت احساس سیری می کند
- کاهش وزن
- درد و ناراحتی در ناحیه لگن و یا پشت
- خستگی
- کمر درد
- تغییر در عادات روده مانند یبوست یا اسهال
- نیاز مکرر به ادرار کردن
- قاعدگی های غیرطبیعی یا نامنظم

سرطان تخمدان رشد سلول هایی است که در تخمدان ها تشکیل می شود. سلول ها به سرعت تکثیر می شوند و می توانند به بافت های سالم بدن حمله کرده و آن ها را از بین ببرند.

دستگاه تناسلی زنان شامل دو تخمدان است، یکی در هر طرف رحم. تخمدان ها - هر کدام به اندازه یک بادام - تخمک (تخمک) و همچنین هورمون های استروژن و پروژسترون تولید می کنند.

عوامل خطر

عواملی که می توانند خطر ابتلا به سرطان تخمدان را افزایش دهند عبارتند از:

- ۱) سن بالا: با افزایش سن خطر ابتلا به سرطان تخمدان افزایش می یابد.
- ۲) سابقه خانوادگی سرطان تخمدان.
- ۳) اضافه وزن یا چاق بودن.
- ۴) مصرف داروهای هورمونی جایگزین برای کنترل علائم و نشانه های یائسگی ممکن است خطر ابتلا به سرطان تخمدان را افزایش دهد.
- ۵) اندومتریوز (نوعی اختلال است که در آن بافتی مشابه بافت پوشاننده سطح داخلی رحم در خارج از حفره رحم رشد می کند)