



Bohlool Hospital

آنژیوگرافی

ویژه بیماران و همراهیان



کارگروه آموزش به بیمار بخش سی سی یو

کد سند Bh-Mn/Pat Edu Pam/doc-04/05

بازنگری: ۱۴۰۳

دفعات بازنگری: ۵

Www.bohlool.gmu.ac.ir

مراقبتهای بعد از ترخیص :

- ← پس از آنژیوگرافی و زمان ترخیص، جواب آنژیوگرافی که شامل سی دی و گزارش است به بیمار داده می شود.
- ← پیاده روی را از روزی ۵ دقیقه آغاز کرده و به تدریج مدت آن را به ۳۵ دقیقه در روز برسانید .
- ← به مدت ۵ تا ۷ روز از انجام فعالیت های سنگین و بلند کردن اشیا سنگین خودداری نمایید .
- ← در صورتی که از طریق دست آنژیوگرافی انجام شده باشد به مدت ۲ هفته با دست عمل شده کار سنگین انجام ندهید.
- ← به مدت ۳ روز از رانندگی خودداری کنید .
- ← مدت ۵ تا ۷ روز از انجام فعالیت جنسی خودداری نمایید.
- ← به مدت ۱ هفته آب فراوان به دلیل دفع ماده رنگی تزریق شده حین آنژیوگرافی مصرف نمایید تا از آسیب به کلیه جلوگیری شود .
- ← رژیم غذایی کم نمک و کم چرب داشته باشید .
- ← میوه جات و سبزیجات تازه مصرف نمایید.

منبع :

منبع: پرستاری برون-سوداوت

شماره تماس: ۰۵۱۵۷۲۳۶۸۳۴

شماره داخلی ۱۱۸۱ - ۱۳۰۰

آدرس وبسایت:

Www.bohlool.gmu.ac.ir

با تلفن همراه خود محتوای فایل را می توانید اسکن نمایید



ممکن است همان روز مرخص شده و یا بر اساس تصمیم پزشک چندین روز در بیمارستان بستری شوید
در هفته اول از انجام فعالیت شدید و برداشتن اجسام سنگین اجتناب نمایید.

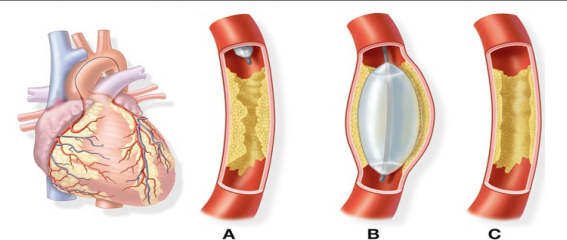
آیا انجام آنژیوگرافی خطر دارد؟

عمل آنژیوگرافی اغلب خطرناک نیست ولی ندرتا“ ممکن است با عوارضی مانند: خونمردگی و خونریزی در محل، بی نظمی ضربان قلب، نارسایی کلیوی، واکنش حساسیتی و درد قفسه سینه، همراه باشد.

چه زمانی به پزشک مراجعه کنیم؟

در صورت بروز هر یک از شرایط زیر به پزشک خود مراجعه کنید:

- * در ناحیه ای که آنژیوگرافی از طریق آن انجام شده است، خونریزی ، کبودی جدید یا تورم مشاهده نمایید.
- * اگر در محل ورود کاتتر خونریزی مشاهده کردید، آن منطقه را فشار داده و با اورژانس تماس بگیرید.
- * در محل ورود کاتتر احساس درد و یا سنگینی کنید.
- * علائم عفونت شامل: قرمزی، ترشح و یا تب را داشته باشید .
- * درد، سردی، گزگز و بیحسی در انگشتان پا یا دست عمل شده و در صورت بروز درد پهلو، درد شکم، درد قفسه سینه یا تنگی نفس
- در صورتی که درد قفسه سینه یا سوزش جناغ سینه احساس کردید در وضعیت ثابت قرار بگیرید ، قرص نیتروگلیسیرین استفاده نمایید ، پنج دقیقه صبر کنید.
- در صورت ادامه درد قرص دوم را استفاده کنید و پنج دقیقه صبر کنید و اگر درد هنوز ادامه داشت قرص سوم را مصرف نمایید و به نزدیکترین مرکز مراجعه نمایید .



آنژیوگرافی چیست؟

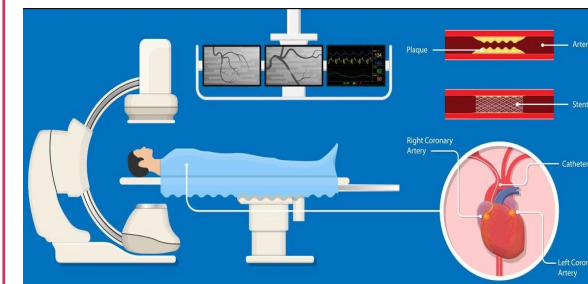
آنژیوگرافی یک روش تشخیصی است که به منظور مشخص شدن وضعیت رگها از نظر تنگی و یا گرفتگی آنها انجام می گیرد. عمل آنژیوگرافی تحت یک بی حسی موضعی معمولا از ناحیه کشاله ران و یا شریان دست انجام می پذیرد. بیمار در تمام مدت عمل بیدار بوده و بایستی در زمان انجام عمل با پزشک همکاری لازم را بنماید تا عمل به راحتی انجام شود.

چرا آنژیوگرافی می شویم؟

آنژیوگرافی یکی از بهترین و قطعی ترین روش های تشخیص در بیماری های عروق کرونر است.

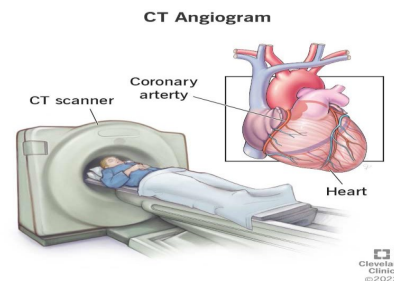
آمادگی های قبل از انجام آنژیوگرافی

۱. بایستی ۸ الی ۱۲ ساعت قبل از انجام آنژیوگرافی ناشتا باشید.
۲. اگر نارسایی کلیه دارید و یا دیالیز می شوید، پزشک را مطلع سازید.
۳. در صورت مبتلا بودن به بیماری قند خون، از خوردن داروهای پایین آورنده قند خودداری نمایید و در صورت تزریق انسولین حتما با پزشک خود مشورت کنید.
۴. داروهای قلبی خود را مطابق معمول میل کنید.
۵. داروهای ضدانعقادی مانند وارفارین را از ۴ روز قبل از عمل با هماهنگی پزشک خود قطع کنید.
۶. روز قبل از آنژیوگرافی به حمام رفته و موهای کشاله ران را بتراشید.
۷. زمانیکه برای آنژیوگرافی مراجعه می کنید از پوشیدن زیورآلات خودداری نموده و دندان مصنوعی خود را خارج نمایید و یک همراه داشته باشید.



روش انجام آنژیوگرافی چگونه است؟

شما به پشت روی تخت آنژیوگرافی دراز می کشید.

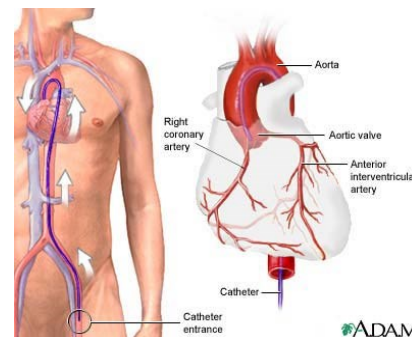
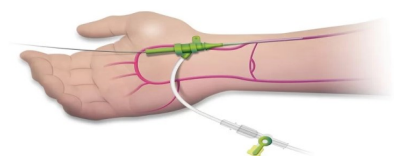


دوربین اشعه ایکس به دور سینه و سر شما چرخیده و از زوایای گوناگون عکس می گیرد.

ممکن است یک داروی آرامش بخش به شما تزریق شود.

محل ورود کاتتر که بر روی دست و یا کشاله ران است، توسط محلول های ضد عفونی تمیز شده و حجم کمی ماده بی حس کننده در آن تزریق می شود. ممکن است بریدگی کوچکی توسط پزشک در این منطقه ایجاد شود.

حال یک لوله پلاستیکی کوچک (شیت) داخل شریان شما قرار داده می شود. یک کاتتر یا لوله بلند از داخل این شیت عبور کرده و به سمت قلب هدایت می شود. عبور کاتتر نباید باعث درد شود.



اگر احساس درد کردید، پزشک خود را آگاه سازید.

از داخل کاتتر ماده حاجب به داخل عروق کرونر تزریق می شود. هنگام تزریق ممکن است شما احساس گرما یا گر گرفتگی داشته باشید، ولی هر نوع احساس درد یا سنگینی را به پزشک اعلام نمایید.

در حین انجام آنژیوگرافی ممکن است از شما چند کار خواسته شود.

به عنوان مثال: نفس عمیق بکشید، نفس خود را نگه دارید، سرفه کنید و یا موقعیت دست خود را تغییر دهید.

در زمان آنژیو، الکترودهای روی سینه برای ثبت نوار قلب به شما وصل هستند.

انجام آنژیوگرافی حدود یک ساعت طول می کشد که شامل مراحل قبل و بعد از آن نیز می باشد.

بعد از انجام آنژیوگرافی چه باید کرد؟

هنگامی که آنژیوگرافی پایان می یابد، لوله بلند از داخل کشاله ران یا مچ دست خارج شده و محل آنژیوگرافی به مدت کوتاهی تحت فشار قرار می گیرد تا خونریزی متوقف شود.

سپس آن ناحیه پانسمان شده و یک کیسه شنی روی پانسمان گذاشته می شود.

سپس شما را برای اطمینان از عدم خونریزی دقیقی در اتاق ریکاوری نگه می دارند.

اگر شرایط بیمار مساعد باشد به اتاق اصلی خود در بخش منتقل می شوید. بهتر است تا ۲۴ ساعت از تخت خارج نشوید.

کیسه شنی یا پانسمان فشاری معمولا تا ۶ ساعت روی ناحیه پانسمان شده نگه داشته می شود.

پاهای خود را از ناحیه کشاله ران خم نکنید، ولی انگشتان و مچ پا را حرکت دهید تا جریان خون بهتر انجام شود و از ایجاد لخته جلوگیری شود.

همچنین از آویزان کردن پا به مدت طولانی خودداری کنید.

۲۴ تا ۴۸ ساعت بعد از مرخص شدن، می توانید پانسمان را برداشته و دوش بگیرید ولی تا ترمیم کامل زخم، در وان یا داخل حمام ننشینید و محل آنژیوگرافی را لیف نکشید.

خوردن مایعات به دفع ماده حاجب از بدن شما کمک می کند.