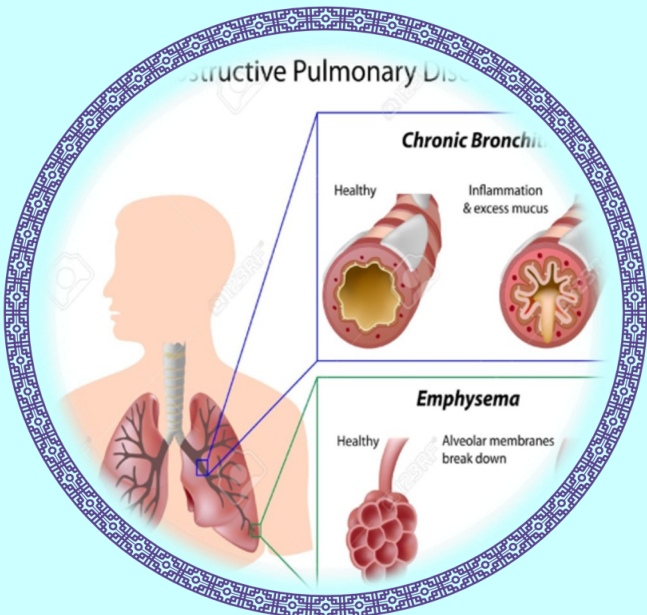




Bohlool Hospital

نارسایی مزمن تنفسی

ویژه بیماران و همراهیان



کارگروه آموزش به بیمار بخش داخلی

کد سند Bh-Mn/Pat Edu Pam//doc-04/05

بازنگری: ۱۴۰۳

دفعات بازنگری: ۵

Www.bohlool.gmu.ac.ir

◀ با توجه به محدود بودن ظرفیت کپسول (۳ تا ۴ ساعت) قبل از اتمام کپسول نسبت به تامین اکسیژن اقدام کنید. توجه داشته باشید هرچه میزان اکسیژن خروجی بیشتر تنظیم شود، کپسول زودتر خالی می شود.

◀ با مشاهده عقربه گیج مانومتر از پر بودن کپسول مطمئن شوید. (بین عدد ۱۰۰ تا ۱۴۰ بار)

◀ مراقب باشید لوله ماسک اکسیژن (کانولا) بصورت طولانی مدت و پیوسته روی لاله گوش قرار نگیرد چون باعث زخم می شود.

◀ فعالیت های روزانه بر اساس میزان تحمل فعالیت تنظیم شود و از انجام فعالیت های سنگین اجتناب کرده و به طور متناوب در حین انجام فعالیت ها استراحت کنید

◀ در صورت نیاز مداوم به اکسیژن بهتر است دستگاه اکسیژن ساز تهیه نموده و در منزل به راحتی استفاده نمایید.

در صورت بروز هر یک از علائم زیر پزشک خود را مطلع

سازید: تغییر رنگ و تغییر در مقدار خلط، افزایش

سرفه، افزایش خستگی، افزایش تنگی نفس،

افزایش وزن، ورم اندام ها، تب

منبع: <https://www.mayoclinic.org>

شماره تماس: ۰۵۱۷۷۲۳۶۸۳۴

داخلی ۱۱۶۶—۱۱۸۸

آدرس وبسایت: Www.bohlool.gmu.ac.ir

جهت کسب اطلاعات بیشتر، بارکدها را با تلفن همراه خود اسکن نمایید.



توصیه هایی در مورد کپسول اکسیژن در منزل:

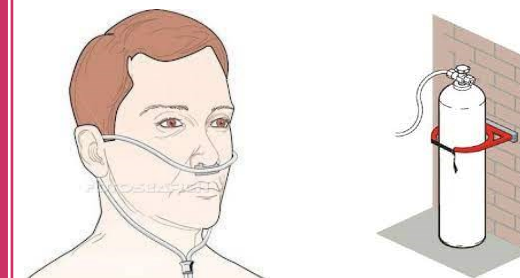
◀ در صورتی که بیمار نیاز به اکسیژن دارید نحوه کار با کپسول اکسیژن و دستگاه اکسیژن ساز آموزش داده شود.

◀ میزان اکسیژن خروجی بستگی به تشخیص پزشک معالج دارد.

◀ هرگز روغن، مواد ضد عفونی کننده دارای گلیسرین، به محل اتصال شیر کپسول اکسیژن برخورد نکنند، زیرا موجب انفجار می شود.

◀ کپسول اکسیژن را در جای خود محکم کنید، افتادن کپسول مخاطراتی را در پی دارد.

◀ کپسول را در مجاورت وسایل گرمایشی و مواد اشتعال زا قرار ندهید و از روشن کردن کبریت و سیگار در اطراف کپسول خودداری کنید.



انسدادی ریوی مزمن

یکی از بیماری های ریوی که جریان هوایی را که شما تنفس می کنید به خصوص در بازدم دچار محدودیت و کاهش سرعت می شود و همراه با آن ممکن است یک واکنش التهابی غیر طبیعی و پاسخ به ذرات مضر و گازها وجود داشته باشد.

علائم نارسایی تنفسی:

تنگی نفس، سرفه، دفع خلط، افزایش کار تنفسی، کاهش وزن، خستگی و سیانوز از علائم این بیماری است.

عوامل خطر زا

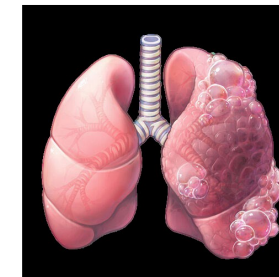
سیگار مهمترین عامل ایجاد کننده این بیماری است.

از عوامل دیگر:

- ◀ زمینه ارثی
 - ◀ آلودگی هوا (مانند گرد و خاک، دود و ...)
 - ◀ تماس شغلی (زغال سنگ، پنبه، غلات و دود)
- را می توان نام برد.

عوارض:

مهم ترین عارضه ی این بیماری نارسایی تنفسی و عارضه ی دیگر این بیماری ذات الریه (پنومونی) است.



تغذیه:

مواد غذایی پر کالری و پر پروتئین مصرف کنید.

تعداد وعده های غذایی خود را افزایش داده، ولی حجم غذای مصرفی را در هر وعده کاهش دهید.

غذاهای نفاخ (کلم، بادمجان و غیره) مصرف نکنید.

از مصرف چای پررنگ، قهوه، الکل، نوشابه، ادویه، نمک، سیگار و قلیان خودداری نمایید.

میوه و سبزیجات بیشتر دریافت کنید.

مایعات بیشتر بنوشید.

رژیم غذایی شما سرشار از ویتامین های گروه ب، ویتامین ک، ث، آ و اسید فولیک باشد.

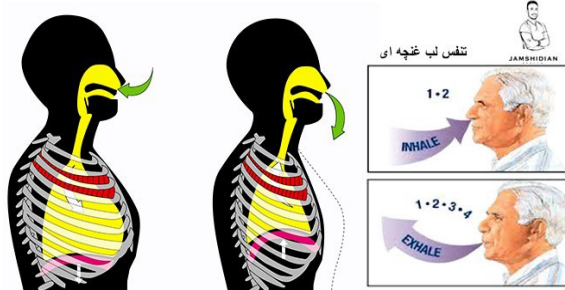
رعایت بهداشت دهان برای شما ضروری است.

خواب و استراحت و توصیه های خودمراقبتی:

- کلیه عوامل استرس زا را از خود دور کنید.
- لازم است اتاق شما تهویه مناسب داشته باشد.
- از مخدرها و مسکن ها استفاده نکنید.
- روزانه در هوای آزاد ورزش کنید.
- ساعات خواب و استراحت روزانه ی خود را تنظیم نمائید تا در شب بتوانید به راحتی بخوابید.
- داروها و اسپریهای خود را مرتب استفاده نمایید.
- برای حفظ رطوبت محیط از بخور استفاده کنید.
- از قرار گرفتن در گرما و سرمای زیاد اجتناب کنید، زیرا می تواند باعث افزایش خلط و تنگی نفس شما گردد.
-

◀ برای بهبود وضعیت تنفسی خود، لازم است دم آهسته (۲)

ثانیه) همراه با بازدم طولانی (۴ثانیه) در وضعیت خم شده به جلو و با لب های غنچه ای انجام دهید.



◀ چنانچه در محیط سرد قرار می گیرید از ماسک صورت و شال گردن استفاده کنید.

◀ از قرار گرفتن در محیط های شلوغ و سر بسته خصوصا در فصل هایی که آنفولانزا شیوع بالایی دارد، پرهیز کنید.

◀ از افراد سرماخورده یا مبتلا به هر نوع عفونت، به خصوص عفونت تنفسی فاصله بگیرند.

◀ از مواد محرک تنفسی مثل سیگار پرهیز کنید و حتی به محیط هایی که آلوده به دود سیگار هستند، وارد نشوید.

◀ در مسافرت های هوایی در مورد نیاز به اکسیژن اضافی با پزشک خود مشورت کنید.

◀ در اول پاییز با پزشک خود در مورد تزریق واکسن آنفولانزا مشورت نمائید.

◀ اسپری های خود را به روش صحیح و در زمان مناسب استفاده نمائید و همیشه اسپری تنفسی را همراه خود داشته باشید و در صورتی که تنگی نفس شما با اسپری برطرف نمی شود، به اولین مرکز درمانی مراجعه کنید.